

Cher lecteur,

Ce document vous permet d'élaborer les éléments numériques destinés à l'impression de vos produits : lettre, brochure, dépliant...

Le respect des spécifications PAO nous permet de traiter votre dossier dans les meilleures conditions : qualité, coût et délai.

Attention, tout dossier ne respectant pas ce cahier des charges ou ne coïncidant pas avec le produit à fabriquer entraîne des modifications de fichiers. Celles-ci peuvent faire l'objet d'une facturation supplémentaire, généralement calculée au temps passé.

Le guide ci-contre récapitule les paramètres les plus importants. Nous en précisons les modalités dans les pages suivantes.

Nous restons à votre disposition aux numéros et adresses suivants :

Service PAO sur le site de Production

26-30, rue Newton / Z.I. du Brézet - BP 36
63015 CLERMONT-FERRAND cedex 2
Tél. 04 73 98 10 70
Fax 04 73 98 10 85
adresse e-mail : mac@siman-france.com
Contact : Yves Guitreau
E-mail : yves.guitreau@siman-france.com

Bureau commercial de Boulogne-Billancourt

88, avenue du général Leclerc
92514 BOULOGNE-BILLANCOURT cedex
Téléphone : 01 41 10 28 40
Télécopie : 01 41 10 87 83
Contact : Romy Snauwaert
E-mail : romy.snauwaert@siman-france.com

Sommaire

Conditions de réalisation.....	2
Transmission des données.....	2
Préparation des fichiers PDF.....	2
Préparation des fichiers X-Press.....	3
Préparation des fichiers Illustrator.....	3
Préparation des fichiers Photoshop.....	4

Conditions de réalisation

Nos épreuves

A l'issue des étapes d'identification et de contrôle des fichiers, nous vous transmettons des Bons À Tirer (BAT) d'impression sous la forme d'épreuve couleur analogique ou numérique. Les BAT d'impression servent à vérifier les maquettes finales avant production. Votre accord est indispensable avant le lancement de la production, tout projet restera bloqué sans accord de votre part.

Archivage

Tout dossier de flashage n'est pas conservé plus de trois mois. Nous signaler dans ce laps de temps si nous devons prolonger l'archivage (maximum : 1 an). Les dossiers PAO corrigés par nos soins ne sont pas retransmis.

Transmission des données

Supports

- Disquettes, CD, DVD, cartouches ZIP ou JAZ.
- Les supports ZIP et JAZ sont restitués.
- Nous ne renvoyons pas les disquettes et les CDR.

Réseaux

- Par e-mail : merci de compresser votre dossier. Il ne doit pas excéder 15 Mo
- Par FTP : <http://82.127.52.121>

Préparation des fichiers PDF

Conception des fichiers

- Type fichier réclamé : **PDF qualité presse / PDF qualité optimale**
- Rogne / fond perdu : prévoir les abeilles et repères de coupe + 3 mm en dehors des formats de page.
- Les fichiers ne doivent contenir que des pages consécutives sauf dans le cadre de dépliants.
- Toutes les pages blanches utiles doivent être intégrées dans les fichiers.

Appellation des fichiers

- N'utiliser que des lettres et des chiffres pour les noms de fichier
- Ne pas utiliser des lettres accentuées ou les caractères + - = < > () , ; : ! ? & ' ^ " # @ espace.

Le point servira uniquement à définir une extension désignant le format du fichier.

Étapes de réalisation



Vos éléments **1**



Notre contrôle **2**



Notre BAT **3**



Votre accord **4**



Lancement de la production **5**

Préparation des fichiers XPress

Conception des fichiers

- Toutes versions XPress ou Indesign acceptées (attention aux X-tensions propriétaires).
- Désactiver toutes les X-tensions inutiles (nous fournir les X-tensions utilisées par les fichiers fournis).
- **Pour les documents reliés** : les pages du fichier doivent se succéder par ordre de folios croissants : montage des pages non imposées, sans option "recto/verso", sans folio automatique, fond perdu de 3 mm sur les 4 côtés. cf fig. ❶
- **Pour les documents pliés** : montage des pages en planches. cf fig. ❷

Images

- Importer toujours les images au plus proche de l'échelle 1. Tolérance de + ou - 20 %. De même les opérations de rotation - ou autres manipulations - doivent être effectuées dans Illustrator ou Photoshop plutôt que dans XPress.
- Vérifier l'état des images dans le document X-Press (Éliminer les images non utilisées du dossier par souci de clarté). cf fig. ❸
- Ne pas fournir d'images RVB.

Textes & filets

- Ne pas styliser du texte à l'aide de la palette "spécifications". Utiliser la police originale comme en fig. ❹ : helvetica oblique, helvetica bold...
- Vérifier l'état des polices (état : OK) avant l'enregistrement final du document.
- Il est préférable de ne pas utiliser l'option "filet maigre". Celui-ci ne peut être imprimé. Contour minimum accepté pour l'impression : 0,5 pt.

Couleurs

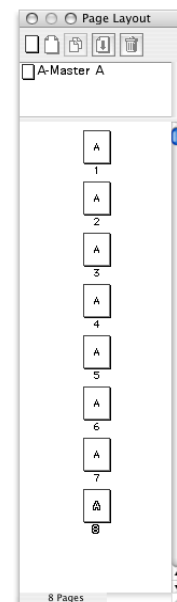
- Convertir en CMJN (CMYK) toutes les couleurs personnalisées et Pantone devant être imprimées en quadri. **Effectuer des impressions en séparation est le meilleur moyen de contrôler un fichier.**

Préparation des fichiers Illustrator

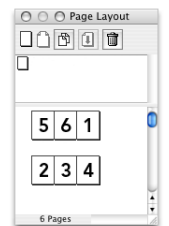
Conception des fichiers

- La définition des objets vectoriels est de 800 ppp par défaut au minimum. Ce paramètre est à contrôler pour des objets vectoriels importés d'autres applications.
- Pas de couleurs quadri avec un taux d'encrage supérieur à 280 %. Cf. fig. ❺
- Vectoriser les polices TrueType.
- Sauvegarder votre fichier en EPS, aperçu : 8 bits Macintosh, PostScript : niveau 2.

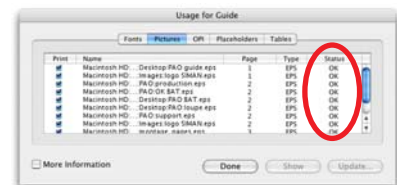
❶ Brochure 8 pages et +



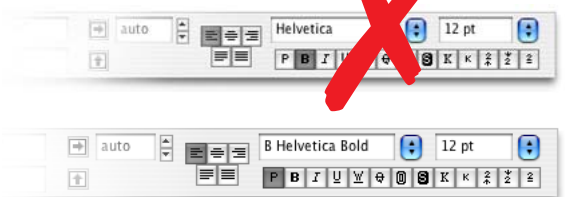
❷ Dépliant 3 volets



❸



❹



❺





- La présence d'objets transparents sous Illustrator peut provoquer des problèmes d'interprétation au niveau des RIP (ex. caractères illisibles, filets apparaissant sur ombré...). Par conséquent, il est conseillé de faire un "aplatissement des transparences".

La résolution de pixellisation doit être égale ou supérieure à 300 DPI pour les images en quadrichromie et à 1200 DPI pour du noir et blanc. cet aplatissement convertit en CMJN, toutes les couleurs en tons directs intégrées dans le fichier.

Préparation des fichiers Photoshop

Conception des fichiers

- Résolutions des images (exprimées en Pixel/pouce ou DPI)
Images en mode Couleurs CMJN, ou en mode niveaux de gris (simili) ou en mode bichromie avec tramés : **300 DPI** cf fig. 6
- **Images en mode Bitmap** ou en mode bichromie sans tramé : **1200 DPI**
- Soyez vigilants, l'utilisation de textes directement composés sous Photoshop peut entraîner un phénomène de pixellisation. Dans la mesure du possible, le texte doit être composé dans Illustrator ou XPress.
- **Jamais d'images en mode 256 couleurs ou en mode RVB**. Cela exclut donc les fichiers en .JPG / .PCX / .BMP / .GIF / .PPT / .DOC
- Enregistrement des fichiers :
 - Photoshop EPS : en 8 bits, codage binaire, cf fig. 7
 - TIFF : format Macintosh non compressé, cf fig. 8
 - Fichiers CMJN incluant des couches de tons directs : Photoshop DCS 2.0 (Prévisualisation : Macintosh-8 bits/pixel, DCS : fichier unique avec composite couleur, codage : binaire).

